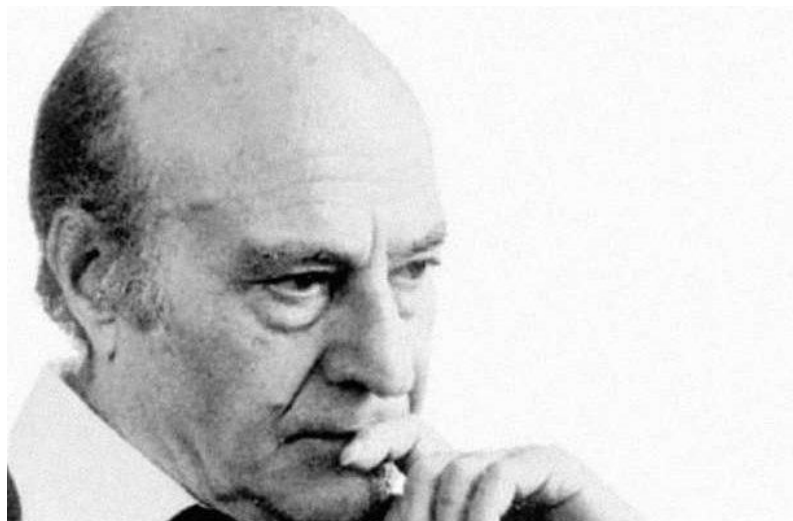


2024-2025

Εσωτερικός Κανονισμός Λειτουργίας

του 3^{ου} Γενικού Λυκείου Τρικάλων «ΟΔΥΣΣΕΑΣ ΕΛΥΤΗΣ»





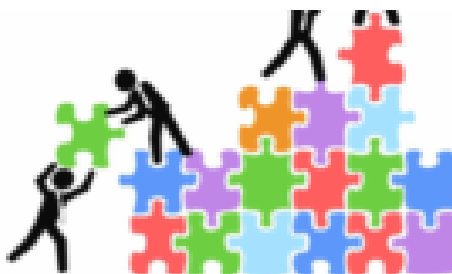
ΤΑΥΤΟΤΗΤΑ ΤΟΥ ΣΧΟΛΕΙΟΥ

3^ο ΓΕΝΙΚΟ ΛΥΚΕΙΟ ΤΡΙΚΑΛΩΝ «ΟΔΥΣΣΕΑΣ ΕΛΥΤΗΣ»	Διεύθυνση : Μετεώρων 57, 42131, Τρίκαλα
Κωδικός Σχολείου (ΥΠΑΙΘ) : 4551030	

ΣΤΟΙΧΕΙΑ	
Έδρα του Σχολείου (διεύθυνση) : Μετεώρων 57, 42131, Τρίκαλα	
Τηλέφωνο : 2431022571	Fax : 2431030435
e-mail : mail@3lyk-trikal.tri.sch.gr	Ιστοσελίδα : 3lyk-trikal.tri.sch.gr
Διευθυντής Σχολικής Μονάδας : Βασιλική Σαρκατζή ΠΕ86	
Υποδιευθυντές : Δημήτριος Λάσκος ΠΕ86 , Ευθύμιος Αντάρης ΠΕ04.01	
Πρόεδρος Συλλόγου Γονέων/Κηδεμόνων : Λυγάτσικας Σίμωνα	

*« Τα γράμματα είναι από τις πιο ευγενικές ασκήσεις
κι από τους πιο υψηλούς πόθους του ανθρώπου.
Η παιδεία είναι ο κυβερνήτης του βίου. »*

Οδυσσέας Ελύτης



Περιεχόμενα

Εισαγωγή.....	4
1. Βασικές αρχές και στόχοι του Εσωτερικού Κανονισμού Λειτουργίας	4
2. Λειτουργία του Σχολείου (Προσέλευση-Παραμονή – Αποχώρηση).....	5
<i>I. Διδακτικό ωράριο</i>	<i>5</i>
<i>II. Προσέλευση στο σχολείο</i>	<i>5</i>
<i>III. Παραμονή στο σχολείο</i>	<i>5</i>
<i>IV. Αποχώρηση από το σχολείο</i>	<i>6</i>
<i>V. Ωρολόγιο Πρόγραμμα του Σχολείου</i>	<i>6</i>
<i>VI. Απουσίες μαθητών</i>	<i>6</i>
<i>VII. Διαδικασίες ενημέρωσης μαθητών, γονέων και κηδεμόνων</i>	<i>6</i>
3. Σχολική και Κοινωνική Ζωή (Συμπεριφορά -Παιδαγωγικός Έλεγχος)	7
<i>I. Φοίτηση:</i>	<i>7</i>
<i>II. Σχολικοί χώροι</i>	<i>8</i>
<i>III. Διάλειμμα</i>	<i>8</i>
<i>IV. Εμφάνιση</i>	<i>9</i>
<i>V. Συμπεριφορά - Δικαιώματα – Υποχρεώσεις</i>	<i>9</i>
<i>VI. Κινητό στο σχολείο</i>	<i>11</i>
<i>VII. Παιδαγωγικός έλεγχος</i>	<i>12</i>
<i>VIII. Πρωτόκολλο Διαχείρισης – Πρωτόκολλο Συνεργασίας για την αντιμετώπιση περιστατικών βίας σε επίπεδο σχολικής μονάδας.....</i>	<i>14</i>
<i>IX. Σχολικές Εκδηλώσεις -Δραστηριότητες</i>	<i>15</i>
<i>X. Άλλα θέματα</i>	<i>15</i>
4. Επικοινωνία και Συνεργασία Γονέων/Κηδεμόνων-Σχολείου	15
<i>I. Σημασία της επικοινωνίας και της συνεργασίας Σχολείου-οικογένειας</i>	<i>15</i>
<i>II. Σύλλογος Γονέων και Κηδεμόνων</i>	<i>16</i>
5. Πολιτική του Σχολείου για την προστασία από πιθανούς κινδύνους	17
6. Ανατροφοδότηση-προτάσεις βελτίωσης.....	17

Εσωτερικός Κανονισμός Λειτουργίας

Εισαγωγή

Ο Εσωτερικός Κανονισμός Λειτουργίας του Σχολείου, βασίζεται σε όσα προβλέπονται από την πολιτεία για την εκπαίδευση και τη λειτουργία των δημόσιων και ιδιωτικών Σχολείων και βασίζεται στις αποδεκτές παιδαγωγικές αρχές, λαμβάνοντας υπόψη τις ιδιαίτερες συνθήκες λειτουργίας του Σχολείου και τα χαρακτηριστικά της τοπικής σχολικής και ευρύτερης κοινότητας.

ΦΕΚ Β΄ 5387/26-09-2024 δημοσιεύτηκε η με αρ. πρωτ. 109697/ΓΔ4/24-09-2024 Υπουργική Απόφαση (ΑΔΑ: ΨΚΤΣ46ΝΚΠΔ-11Φ) με θέμα: «Πρότυπος Κανονισμός Λειτουργίας σχολικών μονάδων Π/θμιας και Δ/θμιας Εκπ/σης»

Η συμμετοχή οποιουδήποτε ατόμου στη σχολική ζωή σημαίνει αυτόματα την ανεπιφύλακτη αποδοχή και σχολαστική τήρηση του σχολικού κανονισμού, στο σύνολό του.

Σύνταξη, έγκριση και τήρηση του Κανονισμού.

Ο Εσωτερικός Κανονισμός Λειτουργίας συντάχθηκε ύστερα από εισήγηση της Διευθύντριας του Σχολείου, με τη συμμετοχή όλων των μελών του Συλλόγου Διδασκόντων/ουσών, των μελών του Διοικητικού Συμβουλίου του Συλλόγου Γονέων και Κηδεμόνων, του προεδρείου του δεκαπενταμελούς μαθητικού συμβουλίου του Σχολείου και του εκπροσώπου του Δήμου. Επιπλέον, έχει εγκριθεί από την Σύμβουλο Εκπαίδευσης που έχει την παιδαγωγική ευθύνη του Σχολείου μας, καθώς και από τον Διευθυντή της Δευτεροβάθμιας Εκπαίδευσης Τρικάλων .

Ο Εσωτερικός Κανονισμός Λειτουργίας με την έναρξη του σχολικού έτους κοινοποιείται σε όλους του γονείς/κηδεμόνες και αναρτάται στον ιστότοπο του Σχολείου. Μια συνοπτική μορφή του διανέμεται και συζητείται διεξοδικά με όλους τους/τις μαθητές/ριες του Σχολείου.

Η ακριβής τήρησή του αποτελεί ευθύνη και υποχρέωση της διεύθυνσης του Σχολείου, των εκπαιδευτικών, των μαθητών και των γονέων/ κηδεμόνων.

Ο Κανονισμός επικαιροποιείται σε τακτά χρονικά διαστήματα, μέσω της προβλεπόμενης από τον νόμο συμμετοχικής διαδικασίας όλων των μελών της σχολικής κοινότητας, έτσι ώστε να συμπεριλαμβάνει νέες νομοθετικές ρυθμίσεις, να ανταποκρίνεται στις αλλαγές των συνθηκών λειτουργίας του Σχολείου και τις, κατά καιρούς, αποφάσεις των αρμόδιων συλλογικών οργάνων του.

1. Βασικές αρχές και στόχοι του Εσωτερικού Κανονισμού Λειτουργίας

Το Σχολείο αποτελεί μια δημοκρατικά οργανωμένη κοινότητα που διασφαλίζει τη συνεργασία των μελών του χωρίς εντάσεις και συγκρούσεις αλλά με αμοιβαίο σεβασμό και αποδοχή της προσωπικότητας κάθε μέλους της σχολικής κοινότητας.

Ο Κανονισμός περιλαμβάνει όρους και κανόνες, κατανομή αρμοδιοτήτων και ευθυνών, δικαιωμάτων και υποχρεώσεων για όλα τα μέλη της σχολικής κοινότητας, οι οποίοι αφενός εμπεδώνουν τη δημοκρατική λειτουργία του σχολείου και αφετέρου διαμορφώνουν ένα παιδαγωγικό και διδακτικό κλίμα που διευκολύνει την απρόσκοπτη, μεθοδική και αποτελεσματική λειτουργία του.

Μέσω των συμφωνημένων όρων και κανόνων του Κανονισμού του Σχολείου επιδιώκεται:

- Η εξασφάλιση της σωματικής και συναισθηματικής ασφάλειας όλων των μελών της σχολικής κοινότητας.
- Η διαμόρφωση προσωπικοτήτων που λειτουργούν υπεύθυνα, σέβονται τις ελευθερίες των άλλων και συνεργάζονται αρμονικά μεταξύ τους.
- Η θεμελίωση ενός πλαισίου που υποστηρίζει το εκπαιδευτικό έργο και την απρόσκοπτη συμμετοχή όλων στην εκπαιδευτική διαδικασία.
- Η διαμόρφωση κλίματος που στηρίζει την ολόπλευρη ανάπτυξη της προσωπικότητας του/της κάθε μαθητή/ριας, αλλά και όλων των μελών της σχολικής κοινότητας.
- Η δημιουργία εύρυθμων, ευχάριστων και αποδοτικών συνθηκών διδασκαλίας, μάθησης και εργασίας.

2. Λειτουργία του Σχολείου (Προσέλευση-Παραμονή – Αποχώρηση)

I. Διδακτικό ωράριο

Η έναρξη, η λήξη, η διάρκεια μαθημάτων του υποχρεωτικού προγράμματος και τα διαλείμματα καθορίζονται από σχετική απόφαση του ΥΠΑΙΘΑ και ανακοινώνεται στην ιστοσελίδα του Σχολείου. Το διδακτικό έτος ορίζεται από την 1η Σεπτεμβρίου κάθε έτους και λήγει την 30η Ιουνίου του επόμενου έτους.

II. Προσέλευση στο σχολείο

Οι μαθητές/τριες προσέρχονται στο σχολείο πριν από την έναρξη των μαθημάτων.

Μετά την πρωινή συγκέντρωση η εξώπορτα του σχολείου κλείνει. Όσοι προσέρχονται με καθυστέρηση, για να μην δημιουργείται αναστάτωση στη διδακτική/μαθησιακή διαδικασία, παρουσιάζονται πρώτα στο γραφείο της Διεύθυνσης. Κατόπιν, παραμένουν σε κατάλληλο χώρο του Σχολείου υπό την εποπτεία εκπαιδευτικού και εισέρχονται στην τάξη τους μετά την ολοκλήρωση της τρέχουσας διδακτικής ώρας.

Οι γονείς /κηδεμόνες οφείλουν να ενημερώνουν τηλεφωνικά την Διεύθυνση/γραμματεία του σχολείου σε περίπτωση απουσίας του μαθητή είτε για λόγους υγείας, είτε για οικογενειακούς λόγους. Σε κάθε περίπτωση απουσίας του μαθητή/τριας, το σχολείο ειδοποιεί τους κηδεμόνες.



III. Παραμονή στο σχολείο

Οι μαθητές/ριες πρέπει να εισέρχονται στην τάξη αμέσως μόλις χτυπήσει το κουδούνι.

Εφόσον εισέλθει ο διδάσκων/ουσα στην αίθουσα διδασκαλίας δεν επιτρέπεται η είσοδος σε κανέναν μαθητή/τρια. Η καθυστερημένη προσέλευση μαθητή/τριας μετά την είσοδο του/της εκπαιδευτικού στην αίθουσα θεωρείται απουσία.

Οι θέσεις των μαθητών/τριών μέσα στην αίθουσα διδασκαλίας καθορίζονται σε συνεργασία με τον/την υπεύθυνο/η καθηγητή/τρια του τμήματος. Αλλαγή θέσης επιτρέπεται μετά από συνεννόηση με τον/την διδάσκοντα/ουσα καθηγητή/τρια.

Κατά τη διάρκεια των μαθημάτων κανένας μαθητής/τρια, από τους προσελθόντες στο σχολείο, δεν επιτρέπεται να απουσιάζει αδικαιολόγητα από την αίθουσα διδασκαλίας.

Δεν επιτρέπεται η κατανάλωση φαγητού, καφέ και αναψυκτικού στην αίθουσα διδασκαλίας.

IV. Αποχώρηση από το σχολείο

Οι μαθητές/τριες σε καμία περίπτωση δεν βγαίνουν από τον αύλειο χώρο του Σχολείου ούτε φεύγουν από το Σχολείο πριν τη λήξη των μαθημάτων χωρίς άδεια. Αν παρουσιαστεί ανάγκη έκτακτης αποχώρησης κατά τη διάρκεια του σχολικού ωραρίου (π.χ. ασθένεια), ενημερώνεται ο γονέας/κηδεμόνας για να προσέλθει στο Σχολείο και να παραλάβει το παιδί του, συμπληρώνοντας το σχετικό έντυπο.

Τέλος, εάν κάποιος γονέας/κηδεμόνας χρειαστεί, για ειδικό λόγο να πάρει το παιδί του πριν τη λήξη των μαθημάτων, χρειάζεται να ενημερώσει τη Διεύθυνση του Σχολείου.

V. Ωρολόγιο Πρόγραμμα του Σχολείου

Το Σχολείο μας εφαρμόζει το Ωρολόγιο Πρόγραμμα, όπως αυτό ορίζεται από τις εγκυκλίους του ΥΠΑΙΘΑ. Οι γονείς/κηδεμόνες ενημερώνονται έγκαιρα για προγραμματισμένες ή έκτακτες (γνωστές όμως εκ των προτέρων) αλλαγές που προκύπτουν στο Ωρολόγιο Πρόγραμμα, κατά της διάρκεια του σχολικού έτους, όπως επίσης και αλλαγές που σχετίζονται με αλλαγή διδασκόντων/ουσών ως προς τα γνωστικά αντικείμενα. **Υποχρεωτική τηλεκπαίδευση σε περίπτωση ακραίων καιρικών συνθηκών, καταλήψεων κτλ.**

ΩΡΟΛΟΓΙΟ ΠΡΟΓΡΑΜΜΑ 3^{ου} ΓΕΝΙΚΟΥ ΛΥΚΕΙΟΥ «ΟΔΥΣΣΕΑΣ ΕΛΥΤΗΣ»

ΩΡΑ	ΕΝΑΡΞΗ	ΛΗΞΗ
1 ^η	8: 00	8: 45
2 ^η	8: 50	9: 35
3 ^η	9: 45	10: 30
4 ^η	10: 40	11: 20
5 ^η	11: 30	12: 10
6 ^η	12: 20	13: 00
7 ^η	13: 05	13: 40

VI. Απουσίες μαθητών/ριών

Για την τακτική παρακολούθηση της φοίτησης των μαθητών/ριών ευθύνονται εξ ολοκλήρου οι κηδεμόνες τους. Οι γονείς/κηδεμόνες οφείλουν να ενημερώνουν το Σχολείο για την απουσία των παιδιών τους.

VII. Διαδικασίες ενημέρωσης μαθητών, γονέων και κηδεμόνων

Η ενημέρωση μαθητών, γονέων και κηδεμόνων γίνεται μέσω των ακόλουθων τρόπων:

- Ιστοσελίδας του Σχολείου.
- Μέσω ηλεκτρονικής αλληλογραφίας προς τις ηλεκτρονικές διευθύνσεις που έχουν δηλώσει με υπεύθυνη δήλωση οι κηδεμόνες, ενημερωτικών σημειωμάτων ή/και βεβαιώσεων για την πραγματοποίηση εκπαιδευτικών εκδρομών, για την παρακολούθηση εκπαιδευτικών θεαμάτων κ.λπ.
- Τηλεφωνικά, σε έκτακτες περιπτώσεις.
- Μέσω της επίσκεψής τους στο σχολείο στις προγραμματισμένες, από τον Σύλλογο Διδασκόντων/ουσών, ημέρες και ώρες.

3. Σχολική και Κοινωνική Ζωή (Συμπεριφορά -Παιδαγωγικός Έλεγχος)

1. Φοίτηση:

Η φοίτηση των μαθητών/ριών, σύμφωνα με την ισχύουσα νομοθεσία **ΦΕΚ 5130 τ.Β' (10.09.2024)**, είναι καθήκον και υποχρέωση τους. Η συμμετοχή τους οφείλει να είναι τακτική, ενεργός και συστηματική. Η ελλιπής φοίτησή τους, και μάλιστα χωρίς σοβαρό λόγο, δυσχεραίνει τόσο το σχολικό έργο όσο και την πρόδοό τους.

Η φοίτηση χαρακτηρίζεται επαρκής ή ανεπαρκής με βάση το γενικό σύνολο των απουσιών που σημειώθηκαν κατά τη διάρκεια του διδακτικού έτους (**άρθρο 25**)

Επαρκής χαρακτηρίζεται η φοίτηση μαθητών/τριών εφόσον:

α) το σύνολο των απουσιών που σημειώθηκαν κατά το τρέχον διδακτικό έτος, ανεξάρτητα από τον λόγο στον οποίο οφείλονται, **δεν υπερβαίνουν τις πενήντα (50),**

β) το σύνολο των απουσιών **δεν υπερβαίνει τις εκατό δεκατέσσερις (114), από τις οποίες οι πάνω από τις πενήντα (50)** είναι δικαιολογημένες ή οφείλονται σε ασθένεια που βεβαιώνεται σύμφωνα με τα όσα ορίζονται στο άρθρο 26.

(Δηλαδή 50 αδικαιολόγητες και 64 δικαιολογημένες, $50+64=114$)

Ανεπαρκής χαρακτηρίζεται η φοίτηση μαθητή/τριας, που σημείωσε **πάνω από τις πενήντα (50) απουσίες και δεν εμπίπτει στην περ. β) της παρ. 2 του παρόντος.** Οι μαθητές/τριες των οποίων η φοίτηση χαρακτηρίζεται ως ανεπαρκής είναι υποχρεωμένοι/ες να επαναλάβουν τη φοίτησή τους στην ίδια τάξη.

Οι απουσίες αριθμούνται ανά μία για κάθε διδακτική ώρα. Απουσία μαθητή/τριας από περίπατο, πολιτιστικές, αθλητικές, εορταστικές ή επετειακές εκδηλώσεις του σχολείου θεωρείται απουσία από όσες διδακτικές ώρες προβλέπει το ωρολόγιο πρόγραμμα την ημέρα της πραγματοποίησής τους.

Στις εκδρομές/μετακινήσεις στις οποίες για οποιοδήποτε λόγο δεν συμμετέχουν οι μαθητές/τριες οφείλουν να παραμένουν στο σχολείο προκειμένου να παρακολουθήσουν ειδικά διαμορφωμένο ωρολόγιο πρόγραμμα διαφορετικά καταχωρίζονται απουσίες.

Ο υπεύθυνος καθηγητής του τμήματος παρακολουθεί τη φοίτηση των μαθητών, και ενημερώνει τη Διεύθυνση του σχολείου σε περίπτωση που ο μαθητής συμπληρώσει 30 απουσίες. Επίσης, ενημερώνει τον κηδεμόνα με επιστολή ή email ή SMS.

II. Ποιότητα του Σχολικού χώρου

Η συνεργασία όλων είναι απαραίτητη, για να διατηρηθεί ένα καθαρό και ευχάριστο σχολικό περιβάλλον, κατάλληλο για μάθηση. Για την επιτυχία αυτού του σκοπού οι μαθητές/ριες:

- Σέβονται την κινητή και ακίνητη περιουσία του Σχολείου καθώς και το φυσικό περιβάλλον της αυλής του Σχολείου.
- Δεν ρυπαίνουν τον σχολικό χώρο, δεν γράφουν σε θρανία και τοίχους, χρησιμοποιούν τα καλάθια απορριμμάτων.
- Διατηρούν το θρανίο τους καθαρό, σε άριστη κατάσταση.

Επισημαίνεται ότι, **μαθητής/ρια που προκαλεί φθορά στην περιουσία του Σχολείου**, ελέγχεται για τη συμπεριφορά αυτή και η **δαπάνη αποκατάστασης βαρύνει τον κηδεμόνα του/της**.

Στις περιπτώσεις εκείνες, όπου αποδεδειγμένα μένα η φθορά/καταστροφή, μερική ή ολική, σχολικών κτιρίων, χώρων και παραρτημάτων αυτών, καθώς και υλικοτεχνικής υποδομής και εξοπλισμού εντός αυτών, αποδίδεται σε συγκεκριμένο/η μαθητή/τρια, ο/η τελευταίος/α ελέγχεται για τη συμπεριφορά αυτή και η δαπάνη αποκατάστασης βαρύνει τον γονέα/κηδεμόνα του/της ή τον/την ίδιο/ίδια, αν είναι ενήλικος/η. Συγκεκριμένα, η Διεύθυνση της σχολικής μονάδας καλεί τον ίδιο τον/τη μαθητή/τρια που είναι ενήλικος/η ή τον γονέα/κηδεμόνα/ασκούντα την επιμέλεια στον οποίο αποδεδειγμένα αποδίδεται η ζημία και του ζητάει να την αποκαταστήσει, μέσα σε προθεσμία πέντε (5) ημερών.

Στην περίπτωση που δηλώσουν ότι δεν προτίθενται να αποκαταστήσουν τη ζημία, τότε η Διεύθυνση της σχολικής μονάδας το γνωστοποιεί στον οικείο Δήμο ή στη Σχολική Επιτροπή, σύμφωνα με τα οριζόμενα στο άρθρο 28 του ν. 5056/2023. Ο Δήμος ή η Σχολική Επιτροπή οφείλει να ζητήσει και να λάβει τρεις (3) προσφορές για την αποκατάσταση της ζημίας και να διαλέξει την πιο οικονομική, συντάσσοντας προς τούτο σχετικό πρακτικό. Αφού ολοκληρωθούν οι εργασίες στη σχολική μονάδα, τότε ο οικείος Δήμος ή η Σχολική Επιτροπή που επιβαρύνθηκε με τη σχετική δαπάνη καλείται να αποστείλει το αποδεικτικό εξόφλησης είτε στον/στην ενήλικο/η μαθητή/τρια ή στους γονείς/κηδεμόνες του/της. Τους καλεί εντός προθεσμίας πέντε (5) ημερών να καταβάλουν το ποσό σε συγκεκριμένο λογαριασμό του Δήμου ή της Σχολικής Επιτροπής και γνωστοποιώντας τους, ταυτόχρονα, ότι σε περίπτωση μη καταβολής του θα υπάρξει σχετική βεβαίωση οφειλής από την αρμόδια οικονομική υπηρεσία του Δήμου και είσπραξη της, σύμφωνα με τα οριζόμενα στον ν. 4978/2022. Σε περίπτωση άρνησης, η σχετική δαπάνη βεβαιώνεται και ακολουθεί η διαδικασία είσπραξής της.

III. Διάλειμμα

Κατά τη διάρκεια του διαλείμματος οι μαθητές/ριες οφείλουν να βγαίνουν στον αύλειο χώρο, ώστε να αποφεύγεται ο συνωστισμός στις αίθουσες διδασκαλίας και στους διαδρόμους και να μειώνεται η πιθανότητα ατυχημάτων.

Με την ολοκλήρωση κάθε διδακτικής ώρας, ο/η εκπαιδευτικός εξέρχεται τελευταίος/α, αφού κλειδώσει την αίθουσα.

Σε περίπτωση κακοκαιρίας ορίζονται από το Σύλλογο Διδασκόντων/ουσών οι πλέον κατάλληλοι χώροι για την παραμονή των μαθητών/ριών.

Το διάλειμμα είναι χρόνος παιχνιδιού, ανάπτυξης κοινωνικών σχέσεων αλλά και χρόνος ικανοποίησης σωματικών αναγκών (φαγητό, νερό, τουαλέτα). Οι μαθητές/ριες αλληλοεπιδρούν, παίζουν αρμονικά και για οποιοδήποτε πρόβλημα ή δυσκολία αντιμετωπίζουν, απευθύνονται στον εφημερεύοντα εκπαιδευτικό που βρίσκεται εκεί.

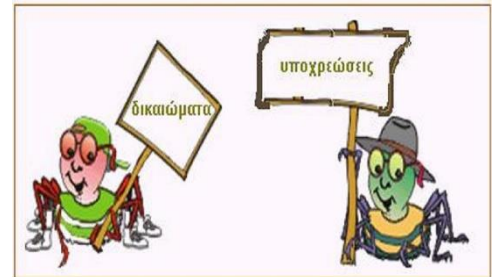
IV. Εμφάνιση

Η εμφάνιση των μαθητών/ριών οφείλει να χαρακτηρίζεται από ευπρέπεια. Θα πρέπει να αποφεύγονται φαινόμενα επίδειξης· οι υπερβολές δεν συνάδουν με τη μαθητική ιδιότητα.

V. Συμπεριφορά - Δικαιώματα – Υποχρεώσεις

Η Διευθύντρια

- Είναι υπεύθυνη, μαζί με τους εκπαιδευτικούς, για την καθαριότητα και αισθητική των χώρων του σχολείου, καθώς και για την προστασία της υγείας και ασφάλειας των μαθητών.
- Ενημερώνει τον Σύλλογο των Διδασκόντων/ουσών για την εκπαιδευτική νομοθεσία, τις εγκυκλίους και τις αποφάσεις που αφορούν τη λειτουργία του Σχολείου και την εφαρμογή των προγραμμάτων εκπαίδευσης.
- Συμβάλλει στη δημιουργία κλίματος δημοκρατικής συμπεριφοράς των διδασκόντων/ουσών και των μαθητών και είναι υπεύθυνος, σε συνεργασία με τους διδάσκοντες, για την τήρηση της πειθαρχίας.
- Απευθύνει στους/στις διδάσκοντες/σες, όταν είναι απαραίτητο, συστάσεις σε πνεύμα συναδελφικής αλληλεγγύης.
- Λαμβάνει μέριμνα για την εξασφάλιση παιδαγωγικών μέσων και εργαλείων, την καλή χρήση τους στη σχολική τάξη, τη λειτουργικότητα και την αντικατάστασή τους, σε περίπτωση φθοράς



Οι εκπαιδευτικοί

Οι εκπαιδευτικοί επιτελούν έργο υψηλής κοινωνικής ευθύνης. Στο έργο τους περιλαμβάνεται η εκπαίδευση – διδασκαλία, μάθηση και διαπαιδαγώγηση των μαθητών. Η πρόοδος, η οικονομική ανάπτυξη, ο πολιτισμός και η συνοχή της κοινωνίας εξαρτώνται σε μεγάλο βαθμό από την ποιότητα της εκπαίδευσης και κατ' επέκταση από τη συμβολή και την προσπάθεια των εκπαιδευτικών. Τα καθήκοντα και οι αρμοδιότητες των εκπαιδευτικών οφείλουν να εναρμονίζονται με τους στόχους αυτούς. Ειδικότερα οι εκπαιδευτικοί οφείλουν να:

- Διασφαλίζουν την ασφάλεια και την υγεία των μαθητών/ριών εντός του σχολείου, καθώς και κατά τις σχολικές εκδηλώσεις και εκδρομές.
- Αντιμετωπίζουν τους μαθητές/ριες με ευγένεια, κατανόηση και σεβασμό προς την προσωπικότητά τους.
- Συμβάλουν στην διαμόρφωση ενός σχολικού κλίματος που δημιουργεί στους μαθητές/ριες αισθήματα ασφάλειας, εμπιστοσύνης και άνεσης να απευθύνονται στους εκπαιδευτικούς για βοήθεια όταν αντιμετωπίζουν τυχόν πρόβλημα.

- Αντιμετωπίζουν τους μαθητές/τριες με δημοκρατικό πνεύμα, ισότιμα και δίκαια και να μην κάνουν διακρίσεις υπέρ ή εις βάρος ορισμένων μαθητών/ριών.
- Καλλιεργούν και εμπνέουν σ' αυτούς, κυρίως με το παράδειγμά τους, δημοκρατική συμπεριφορά.
- Διδάσκουν στους μαθητές/τριες τα διάφορα γνωστικά αντικείμενα σύμφωνα με το ισχύον πρόγραμμα σπουδών και τους διαπαιδαγωγούν και εκπαιδεύουν σύμφωνα με τους σκοπούς και τους στόχους του εκπαιδευτικού μας συστήματος, με την καθοδήγηση των ΣΕΕ και των Στελεχών της διοίκησης της εκπαίδευσης
- Προετοιμάζουν το μάθημα της ημέρας έτσι ώστε να κινεί το ενδιαφέρον των μαθητών/ριών και εφαρμόζουν σύγχρονες και κατάλληλες μεθόδους διδασκαλίας, με βάση τις ανάγκες των μαθητών και τις ιδιαιτερότητες των γνωστικών αντικειμένων.
- Αξιολογούν αντικειμενικά την πρόοδο και την επίδοση των μαθητών/ριών και ενημερώνουν σχετικά τους γονείς ή κηδεμόνες καθώς και τους ίδιους τους μαθητές/ριες.
- Ενδιαφέρονται για τις συνθήκες ζωής των μαθητών/ριών τους στην οικογένεια και στο ευρύτερο κοινωνικό περιβάλλον, λαμβάνουν υπόψη τους παράγοντες που επηρεάζουν την πρόοδο και τη συμπεριφορά τους και υιοθετούν κατάλληλες παιδαγωγικές ενέργειες, ώστε να αντιμετωπισθούν πιθανά προβλήματα.
- Ενθαρρύνουν τους μαθητές/τριες να συμμετέχουν ενεργά στη διαμόρφωση και λήψη αποφάσεων για θέματα που αφορούν τους ίδιους και το σχολείο και καλλιεργούν τις αρχές και το πνεύμα αλληλεγγύης και συλλογικότητας.
- Είναι συνεπείς στην προσέλευσή τους στο σχολείο και στην ώρα έναρξης και λήξης των μαθημάτων.
- Συνεργάζονται με την Διευθύντρια, τους γονείς, τους Συμβούλους Σχολικής Ζωής και την Σύμβουλο Εκπαίδευσης ,για την καλύτερη δυνατή παιδαγωγική αντιμετώπιση προβλημάτων συμπεριφοράς, σεβόμενοι την προσωπικότητα και τα δικαιώματα των μαθητών/ριών.
- Συμβάλλουν στην επιτυχία όλων των εκδηλώσεων που οργανώνονται από την τάξη και το Σχολείο.
- Ανανεώνουν και εμπλουτίζουν τις γνώσεις τους, σχετικά με τα διάφορα γνωστικά αντικείμενα και τις επιστήμες της αγωγής τόσο μέσω των διάφορων μορφών επιμόρφωσης και επιστημονικής παιδαγωγικής καθοδήγησης, που παρέχονται θεσμικά από το σύστημα της οργανωμένης εκπαίδευσης, όσο και με την αυτοεπιμόρφωση.
- Μεριμνούν για τη δημιουργία κλίματος αρμονικής συνεργασίας, συνεχούς και αμφίδρομης επικοινωνίας με τους γονείς και κηδεμόνες των μαθητών/τριών και τους ενημερώνουν για τη φοίτηση, τη διαγωγή και την επίδοση των παιδιών τους.

Τα ανωτέρω κρίνονται απαραίτητα, διότι οι ανάγκες της κοινωνίας μεταβάλλονται με γρήγορους ρυθμούς. Για να μπορεί η εκπαίδευση να ανταποκριθεί σ' αυτούς τους ρυθμούς, πρέπει ο εκπαιδευτικός να παρακολουθεί τις εξελίξεις με διαρκή και έγκυρη επιμόρφωση.

Οι μαθητές/μαθήτριες

Η συμπεριφορά των μαθητών/ριών πρέπει να διέπεται από δημοκρατικό ήθος, σεβασμό στο εκπαιδευτικό, διοικητικό και βοηθητικό προσωπικό, στους συμμαθητές/ριές τους, στη σχολική

περιουσία, καθώς και στην δική τους προσωπικότητα. Απαγορεύεται κάθε είδος βίας, λεκτικής, σωματικής, ψυχολογικής ή άλλης μορφής. Οι μαθητές/ριες θα πρέπει να:

- Αποδίδουν σεβασμό, με τα λόγια και τις πράξεις τους, προς κάθε μέλος της σχολικής κοινότητας.
- Αποδέχονται πως κάθε μάθημα έχει τη δική του ιδιαίτερη παιδευτική αξία και αποδίδουν στο καθένα την απαιτούμενη προσοχή.
- Υποστηρίζουν και διεκδικούν τη δημοκρατική συμμετοχή τους στις διαδικασίες λήψης αποφάσεων στο πλαίσιο των αρμοδιοτήτων που τους δίνει η νομοθεσία, συμβάλλοντας στην εφαρμογή αυτών των αποφάσεων.
- Συμβάλλουν στην εμπέδωση ενός ήρεμου, θετικού, συνεργατικού, συμπεριληπτικού, εποικοδομητικού σχολικού κλίματος.
- Προσέχουν και διατηρούν καθαρούς όλους τους χώρους του Σχολείου.
- Η προστασία του σχολικού κτηρίου και της περιουσίας του είναι υπόθεση όλων. Αν προκαλέσουν κάποια βλάβη-ζημιά, αυτή πρέπει να αποκατασταθεί από τον/την υπαίτιο/α.
- Επιδιώκουν και συμβάλλουν στην υιοθέτηση αειφορικών πρακτικών, όπως η εξοικονόμηση ενέργειας, η ανακύκλωση υλικών και η συνετή χρήση των εκπαιδευτικών μέσων.
- Προσπαθούν να λύνουν τις αντιθέσεις ή διαφωνίες με διάλογο, ακολουθώντας διαδοχικά τα παρακάτω βήματα:

1. Συζητούν άμεσα και ειρηνικά με αυτόν που έχουν τη διαφορά.

2. Απευθύνονται στον/στην υπεύθυνο εκπαιδευτικό τμήματος ή στον Σύμβουλο Σχολικής

Ζωής.

3. Απευθύνονται στην Διευθύντρια

- Σε περιπτώσεις που γίνονται αποδέκτες ή παρατηρητές βίαιης λεκτικής, ψυχολογικής ή και σωματικής συμπεριφοράς, αντιδρούν άμεσα και ακολουθούν τα παραπάνω βήματα.
- Κατά τη διάρκεια των μαθημάτων τηρούν τους κανόνες της τάξης. Συμμετέχουν ενεργά στην καθημερινή παιδευτική διδακτική διαδικασία και δεν παρακωλύουν το μάθημα, σεβόμενοι το δικαίωμα των συμμαθητών/ριών για μάθηση.
- Απευθύνονται στους/στις καθηγητές/ριες και στη Διεύθυνση του Σχολείου και ζητούν τη βοήθειά τους, για κάθε πρόβλημα που τους απασχολεί και τους δημιουργεί εμπόδιο στην ήρεμη, αποδοτική σχολική ζωή και πρόοδό τους.
- Όταν υπάρχει ανάγκη, μπορούν να επικοινωνούν με τους γονείς τους, μέσω των τηλεφώνων του Σχολείου, αφού ζητήσουν άδεια.
- Στις σχολικές εκδηλώσεις και γιορτές αλλά και στις διδακτικές επισκέψεις εκτός Σχολείου ακολουθούν τους συνοδούς εκπαιδευτικούς και συμπεριφέρονται με ευγένεια και ευπρέπεια.
- Τα σχολικό βιβλίο είναι πνευματικό δημιούργημα, παρέχεται δωρεάν από την πολιτεία και δεν πρέπει να καταστρέφεται.

VI. Κινητό στο σχολείο

Στο πλαίσιο εφαρμογής όσων ορίζονται στην παρ. 1 απαγορεύεται εντός των σχολικών χώρων - κτιρίων και υπαίθριων χώρων η **εμφανής κατοχή ή και η χρήση κινητού τηλεφώνου** ή άλλης

ηλεκτρονικής συσκευής ή παιχνιδιών που διαθέτουν σύστημα επεξεργασίας εικόνας και ήχου, για συνομιλία, βιντεοσκόπηση ή οποιαδήποτε άλλη χρήση από τους μαθητές/ τριες. Στην παραπάνω απαγόρευση **δεν εμπίπτει η χρήση ιατρικών εφαρμογών μέσω κινητού τηλεφώνου** ή άλλων συσκευών, αποκλειστικά και μόνο κατόπιν σχετικής ιατρικής γνωμάτευσης.

Ειδικότερα αν διαπιστωθεί ότι μαθητής/τρια **κατέχει εμφανώς ή και χρησιμοποιεί το κινητό τηλέφωνό του/ της, εντός σχολικών χώρων** (κτιρίων και υπαίθριων χώρων), παρά την απαγόρευση της περ. α) της παρούσης, εφαρμόζονται τα παρακάτω: Ο/Η εκπαιδευτικός ενημερώνει σχετικά τον Διευθυντή/ντρια της σχολικής μονάδας ο οποίος **εφαρμόζει το παιδαγωγικό μέτρο της αποβολής από τα μαθήματα μία (1) ημέρα**, ενημερώνοντας για αυτό τους γονείς/κηδεμόνες/ασκούντα-ούσα την επιμέλεια του/της μαθητή/ τριας για τη συμπεριφορά του/της, ζητώντας τους είτε να προσέλθουν άμεσα στο σχολείο και να τον/την παραλάβουν είτε να συγκατατεθούν εγγράφως με οποιονδήποτε πρόσφορο τρόπο για την αποχώρησή του/της από το σχολείο.

Επιπροσθέτως, **αν διαπιστωθεί από εκπαιδευτικό ότι ο/η μαθητής/τρια κατά τη διάρκεια του μαθήματος ή κατά τη διάρκεια του διαλείμματος ή κατά τη διάρκεια της προσέλευσης ή αποχώρησης μαγνητοφωνεί ή φωτογραφίζει ή βιντεοσκοπεί εκπαιδευτικούς ή συμμαθητές/τριες του/της**, τότε γνωστοποιεί το γεγονός αυτό στον/στη Διευθυντή/ντρια της σχολικής μονάδας, ο/η οποίος/α ζητά από τον/τη μαθητή/τρια να απενεργοποιήσει και παραδώσει το τηλέφωνό του/ της, καλώντας να προσέλθουν στο σχολείο οι γονείς/ κηδεμόνες/ασκούντα-ούσα την επιμέλεια του/της των εμπλεκόμενων μαθητών/τριων, προκειμένου να λάβουν γνώση του περιστατικού. Παράλληλα, ο/η Διευθυντής/ ντρια οφείλει να αξιολογήσει παιδαγωγικά το περιστατικό και ανάλογα με τη βαρύτητά του και συνεκτιμώντας τις ειδικές περιστάσεις τέλεσης του περιστατικού, ιδίως την παραβίαση προσωπικών δεδομένων, εφόσον κρίνει ότι η συμπεριφορά δεν είναι ιδιαιτέρως αποκλίνουσα **επιβάλλει το παιδαγωγικό μέτρο της αποβολής από τα μαθήματα μέχρι τρεις (3) μέρες**.

Εφόσον κριθεί εκ μέρους του/της Διευθυντή/ντριας ότι η συμπεριφορά του/της μαθητή/τριας είναι ιδιαιτέρως αποκλίνουσα, τότε το παραπέμπει στον Σύλλογο Διδασκόντων προκειμένου ο τελευταίος συνεκτιμώντας τις ειδικές περιστάσεις τέλεσης του περιστατικού, ιδίως την παραβίαση προσωπικών δεδομένων, να επιληφθεί και **να επιβάλει το παιδαγωγικό μέτρο της αποβολής από τα μαθήματα μέχρι πέντε (5) ημέρες**.

Στην περίπτωση που η φωτογράφιση/βιντεοσκόπηση αφορά ευαίσθητα προσωπικά δεδομένα τρίτων προσώπων, επιλαμβάνεται ο Σύλλογος Διδασκόντων και υποχρεούται **να εφαρμόσει το παιδαγωγικό μέτρο της αλλαγής σχολικού περιβάλλοντος**

VII. Παιδαγωγικός έλεγχος -Παιδαγωγικά μέτρα

Η ανάπτυξη θετικού σχολικού κλίματος είναι ένας σημαντικός παράγοντας της διαδικασίας αντιμετώπισης της παραβατικότητας στον σχολικό χώρο. Τα χαρακτηριστικά του θετικού και υγιούς σχολικού κλίματος είναι τα ακόλουθα:

- προαγωγή ατμόσφαιρας αμοιβαίου σεβασμού, ενθάρρυνσης και υποστήριξης
- απαγόρευση της βίας
- δημιουργία προστατευτικού περιβάλλοντος που να αποτρέπει τον εκφοβισμό
- καλλιέργεια του σεβασμού της διαφορετικότητας
- προώθηση της συνεργατικής μάθησης
- σύνδεση του Σχολείου με την οικογενειακή ζωή

- προαγωγή της ισότητας και της συμμετοχής όλων.

Αρκετές όμως είναι οι περιπτώσεις που οι μαθητές/ριες προβαίνουν σε μη αποδεκτές συμπεριφορές σε σχέση με τον κανονισμό λειτουργίας. Τα θέματα μη αποδεκτής συμπεριφοράς των μαθητών/τριών στο Σχολείο αποτελούν αντικείμενο συνεργασίας των γονέων/κηδεμόνων με τον/την εκπαιδευτικό της τάξης, τους Συμβούλους Σχολικής Ζωής, την Διευθύντρια της σχολικής μονάδας, τον Σύλλογο Διδασκόντων/ουσών και την Σύμβουλο Εκπαίδευσης, προκειμένου να υπάρξει η καλύτερη δυνατή παιδαγωγική αντιμετώπιση του θέματος. Σε κάθε περίπτωση και πριν από οποιαδήποτε απόφαση, λαμβάνεται υπόψη η βασική αρχή του σεβασμού της προσωπικότητας και των δικαιωμάτων του παιδιού. Οι σωματικές ποινές δεν επιτρέπονται.

Το Σχολείο, ως φορέας αγωγής, έχει καθήκον να λειτουργεί έτσι ώστε οι μαθητές/ριες να συνειδητοποιήσουν ότι κάθε πράξη τους έχει συνέπειες, να μάθουν να αναλαμβάνουν την ευθύνη των επιλογών τους και να γίνουν υπεύθυνοι πολίτες. Αν η συμπεριφορά του μαθητή και της μαθήτριας δεν εναρμονίζεται με την ιδιότητά του και αποκλίνει από την τήρηση του εσωτερικού κανονισμού του Σχολείου, τότε αντιμετωπίζει τον παιδαγωγικό έλεγχο, σύμφωνα με τις αρχές της ψυχολογίας και παιδαγωγικής που διέπουν την ηλικία του.

Τα θέματα παραβατικής συμπεριφοράς των μαθητών/τριών στο Σχολείο αντιμετωπίζονται με βάση την κείμενη νομοθεσία. Σύμφωνα με τα άρθρα 28 και 29 του ΦΕΚ 5130 τ.Β' (10.09.2024) ισχύουν τα παρακάτω:

Τα παιδαγωγικά μέτρα που δύνανται να εφαρμοστούν με γνώμονα το συμφέρον των μαθητών/τριών που παρουσιάζουν αποκλίνουσα συμπεριφορά εντός και εκτός σχολικής μονάδας, κατά τον λόγο αρμοδιότητας του καθενός εκπαιδευτικού οργάνου, είναι τα ακόλουθα:

α) προφορική παρατήρηση,

β) επίπληξη,

γ) ωριαία απομάκρυνση

δ) αποβολή από τα μαθήματα μέχρι τρεις (3) ημέρες,

ε) αποβολή από τα μαθήματα μέχρι πέντε (5) ημέρες,

στ) αποκλεισμός από πάσης φύσεως δράσεις, εκδηλώσεις, αθλητικές δραστηριότητες, εκπαιδευτικές εκδρομές που διοργανώνει το σχολείο, σωρευτικώς ή διαζευκτικώς, εντός του τρέχοντος διδακτικού έτους,

ζ) αλλαγή τμήματος και η) αλλαγή σχολικού περιβάλλοντος.

Τα παραπάνω μπορούν να ισχύουν παράλληλα με τις δράσεις παιδαγωγικής μορφής, τις οποίες προτείνει ο Σύλλογος Διδασκόντων/ουσών, σε συνεργασία με ψυχολόγους και κοινωνικούς λειτουργούς. Σε κάθε περίπτωση, τα προβλεπόμενα παιδαγωγικά μέτρα δεν εφαρμόζονται κατά την αναφερόμενη ως άνω σειρά, ενώ η λήψη τους θα πρέπει να κρίνεται, κάθε φορά (ad hoc), κατάλληλη και αναγκαία για την επίτευξη του επιδιωκόμενου παιδαγωγικού σκοπού.

Αν μαθητής/τρια παρακωλύει τη διεξαγωγή μαθήματος, είναι δυνατόν να του/της επιβληθεί ωριαία απομάκρυνση από την αίθουσα διδασκαλίας, οπότε απασχολείται με την ευθύνη της/του Διευθύντριας/ντή του σχολείου, λαμβάνοντας απουσία. Σε περίπτωση επαναλαμβανόμενων ωριαίων απομακρύνσεων και πάντως μετά από τρεις (3) απομακρύνσεις από τον/την ίδιο/α διδάσκοντα/ουσα ή πέντε (5) συνολικά, ο Σύλλογος Διδασκόντων/ουσών δύναται να εφαρμόσει κατά τη κρίση του τα παιδαγωγικά μέτρα την περ. δ) και ε) της παρ. 2, προειδοποιώντας τον/τη μαθητή/τρια, με γνωστοποίηση προς τους κηδεμόνες του/της, ότι επίκειται η εφαρμογή του

παιδαγωγικού μέτρου της αλλαγής τμήματος. Εφόσον η συμπεριφορά του/της μαθητή/ τριας δεν βελτιώνεται, μετά την λήψη των ως άνω παιδαγωγικών μέτρων, εξετάζεται η δυνατότητα λήψης του παιδαγωγικού μέτρου της αλλαγής τμήματος, εάν και εφόσον υφίσταται.

Οι μαθητές/τριες που αποβάλλονται παραμένουν τις ημέρες της αποβολής στο σπίτι με ευθύνη των γονέων/κηδεμόνων/εχόντων την επιμέλειά τους

VIII. ΠΡΩΤΟΚΟΛΛΟ ΔΙΑΧΕΙΡΙΣΗΣ- ΠΡΩΤΟΚΟΛΛΟ ΣΥΝΕΡΓΑΣΙΑΣ ΓΙΑ ΤΗΝ ΑΝΤΙΜΕΤΩΠΙΣΗ ΠΕΡΙΣΤΑΤΙΚΩΝ ΒΙΑΣ ΣΕ ΕΠΙΠΕΔΟ ΣΧΟΛΙΚΗΣ ΜΟΝΑΔΑΣ

Σε επίπεδο διαχείρισης και αντιμετώπισης περιστατικών βίας είναι σημαντική η έγκαιρη διαπίστωση τους, ώστε να είναι δυνατή μια παιδαγωγική παρέμβαση και να αποτρέπεται η κλιμάκωση του φαινομένου. Προς αυτή την κατεύθυνση και οι συνέπειες που περιγράφονται ότι επιβάλλονται σε εμπλεκόμενους μαθητές σε περιστατικά βίας και εκφοβισμού, θα πρέπει να έχουν παιδαγωγικό και όχι «τιμωρητικό» χαρακτήρα. Οι επιβληθείσες κυρώσεις σε μαθητές/τριες, δεν ανακοινώνονται δημόσια, για λόγους αποφυγής της διαπόμπευσης και της προσβολής της προσωπικότητας των μαθητών/τριών. Ανάλογα δε με τη βαρύτητα του περιστατικού, μπορεί να είναι αναγκαία μια συνολικότερη παρέμβαση σε επίπεδο τάξης, στο διάλειμμα ή σε όποια άλλη δράση – πεδίο της σχολική ζωής.

Γενικότερα, σε περιπτώσεις που συμπεριφορές μαθητών προβληματίζουν τους εκπαιδευτικούς, είναι απαραίτητο να ζητείται η συνδρομή του Συμβούλου Σχολικής Ζωής καταρχήν, των αρμοδίων ΚΕ.Δ.Α.Σ.Υ. και Ειδικής Αγωγής Εκπαίδευσης και των ψυχολόγων. Το Σχολείο συνεργάζεται και με τη Σύμβουλο Εκπαίδευσης της σχολικής μονάδας που βρίσκονται στη Διεύθυνση Δευτεροβάθμιας Εκπαίδευσης και ενημερώνουν αν πρόκειται για περιστατικά αυξημένης βαρύτητας. Στόχος της συνεργασίας μεταξύ των δικτύων και της σχολικής κοινότητας, είναι ο σχεδιασμός και ανάπτυξη στοχευμένων δράσεων μέσα στη σχολική κοινότητα. Στο πλαίσιο αυτό θα πρέπει να επιδιώκεται, να ενθαρρύνεται και να διευκολύνεται η συνεργασία των σχολικών μονάδων με τα ΚΕ.Δ.Α.Σ.Υ, τις ψυχοκοινωνικές υπηρεσίες των Δήμων, το Συνήγορο του παιδιού, την Ε.Ψ.Υ.Π.Ε., το Χαμόγελο του παιδιού, την Ύπατη Αρμοστεία του ΟΗΕ για τους Πρόσφυγες, τη Διεθνή Αμνηστία κ.λ.π.

Στις περιπτώσεις όπου κρίνεται απαραίτητη η συνδρομή ψυχοκοινωνικής υπηρεσίας για την αντιμετώπιση προβλημάτων σε επίπεδο ανήλικου (συναφή ψυχοσυναισθηματικά ζητήματα)ή/και οικογένειας (δυσλειτουργίες και συνοδές συμπεριφορές), γίνεται πρόταση στους γονείς για προσφυγή σε δημόσιες υπηρεσίες της κοινότητας. Εφόσον δεν υπάρχει ανταπόκριση από τους γονείς, η πρόταση αυτή μπορεί να λάβει χαρακτήρα γραπτής σύστασης, με την υπενθύμιση του καθήκοντος των γονέων να συνεργάζονται με το σχολείο και κάθε αρμόδια υπηρεσία για το συμφέρον των παιδιών τους.

Αν το σχολείο διαπιστώσει ότι σοβαρά προβλήματα στην οικογένεια εμποδίζουν τη λήψη κατάλληλων μέτρων για την φροντίδα του μαθητή, μπορεί να ενημερώσει την Εισαγγελία ανήλικων, για την περαιτέρω διερεύνηση της πιθανότητας ο γονεϊκός ρόλος να ασκείται πλημμελώς και για την λήψη των αναγκαίων πρόσφορων μέτρων (Α.Κ. 1532).

Όταν μαθητής αναφέρει σε εκπαιδευτικό κατ' ιδίαν, ενέργειες βίας ή απειλές σε βάρος του ή μεταξύ άλλων μαθητών, ο περαιτέρω χειρισμός θα πρέπει να είναι προσεκτικός και με τρόπο που δεν θα εκθέτει τον αναφερόμενο ανήλικο. Συνιστάται να συμφωνείται με τον μαθητή, που κάνει την καταγγελία, ο τρόπος παρέμβασης και να ακολουθεί κατ' ιδίαν συνάντηση και με τους υπόλοιπους εμπλεκόμενους μαθητές και παράλληλα να ενημερώνεται ο Σύμβουλος Σχολικής Ζωής. Ανάλογα με την βαρύτητα των ενεργειών, τα περιστατικά μπορεί να γίνουν αντικείμενο χειρισμού σε επίπεδο σχολικής

μονάδας, με τη συνδρομή του Συμβούλου Σχολικής ζωής ή διαμεσολαβητών μαθητών σε επίπεδο Διεύθυνσης του σχολείου, σε επίπεδο ΚΕ.Δ.Α.Σ.Υ. ή και σε επίπεδο ψυχολόγου όταν πρόκειται για περιστατικά αυξημένης έντασης, συχνότητας ή βαρύτητας.

Για περιστατικά που λαμβάνουν χώρα εκτός της σχολικής μονάδας, όπως στην είσοδο-έξοδο του σχολείου, σε δρόμους ή πλατείες ή/και στο διαδίκτυο, το σχολείο έχει δυνατότητα παρέμβασης, εφόσον προκαλούνται προφανείς ανεπιθύμητες συνέπειες και στη σχολική ζωή και καθημερινότητα, όπως π.χ. απειλές, εκφοβισμός, στοχοποίηση μαθητών, κ.λπ. Στις περιπτώσεις αυτές, εφόσον τα περιστατικά υποπίπτουν στην αντίληψη, ή/και τίθενται υπόψη των εκπαιδευτικών, οι ενέργειες τους είναι σκόπιμο να κατευθύνονται κυρίως στη συμφιλίωση, την αποτροπή επανάληψης των πράξεων που προξενούν δυσάρεστα συναισθήματα σε μαθητές, και την αποκατάσταση τυχόν βλάβης που έχει προκληθεί (π.χ. με ρητή έκφραση συγνώμης, κ.λπ).

Σε περιπτώσεις επιθετικών συμπεριφορών που εμπλέκουν ή/και επηρεάζουν σημαντικό αριθμό μαθητών, είναι σκόπιμο το σχολείο να λαμβάνει μέτρα πέρα από την διαχείριση του περιστατικού, για την εκτόνωση της έντασης που τυχόν δημιουργείται στο σχολείο, αλλά για τη σαφή εμπέδωση εκ μέρους των μαθητών των αρχών και αξιών, που οφείλει να προασπίζεται και να εφαρμόζει ολόκληρη η σχολική κοινότητα (όπως π.χ. η απαγόρευση της βίας και των ρατσιστικών συμπεριφορών). Τέτοιες ενέργειες μπορεί να είναι συζητήσεις, εργασίες, προβολές, ομιλίες από ειδικούς κ.α.

ΙΧ. Σχολικές Εκδηλώσεις-Δραστηριότητες

Το Σχολείο με την συνεργασία και τις προτάσεις των μαθητών/τριών οργανώνει μια σειρά δραστηριοτήτων, εντός και εκτός Σχολείου που στόχο έχουν τη σύνδεση σχολικής και κοινωνικής ζωής, και γι' αυτό είναι αναγκαίο να υπάρχει στην αρχή του σχολικού έτους σχεδιασμός που θα λαμβάνει υπόψη παιδαγωγικά κριτήρια. Μέσα από αυτές τις δραστηριότητες τα παιδιά εμπλουτίζουν τις ήδη υπάρχουσες γνώσεις, τις συνδέουν με την καθημερινή ζωή, αποκτούν δεξιότητες ζωής, ευαισθητοποιούνται σε διάφορα κοινωνικά θέματα, διευρύνουν τους ορίζοντες τους και κάνουν πράξη όσα μαθαίνουν στα Προγράμματα Σχολικών Δραστηριοτήτων. Το Σχολείο επιδιώκει την ευαισθητοποίηση των γονέων/κηδεμόνων και τη συμμετοχή όλων των μαθητών/τριών στις επετειακές, μορφωτικές, πολιτιστικές, αθλητικές εκδηλώσεις. Οι ενδοσχολικές εκδηλώσεις, οι σχολικές δραστηριότητες και η συμμετοχή σε καινοτόμα σχολικά προγράμματα γίνονται με πρωτοβουλίες, ιδέες και ευθύνη των ίδιων των μαθητών/τριών, επειδή με τον τρόπο αυτό αισθάνονται υπεύθυνοι/ες, αναδεικνύουν τις ικανότητές τους, τις κλίσεις τους, τα ενδιαφέροντά τους και το ταλέντο τους.

Χ. Άλλα θέματα

Απώλεια χρημάτων ή αντικειμένων αξίας

Το Σχολείο δεν φέρει ευθύνη σε περίπτωση απώλειας χρημάτων ή αντικειμένων αξίας που οι μαθητές/τριες φέρουν τυχόν μαζί τους.

4. Συνεργασία Γονέων/Κηδεμόνων-Σχολείου-Οικογένειας

Ι. Σημασία της επικοινωνίας και της συνεργασίας Σχολείου-οικογένειας



Πολύ σημαντική παράμετρος της συνολικής λειτουργίας του Σχολείου και του κλίματος που δημιουργείται είναι η επικοινωνία και η εποικοδομητική συνεργασία με τους γονείς/κηδεμόνες των μαθητών/τριών και με τον Σύλλογο Γονέων. Η εμπιστοσύνη του παιδιού στο Σχολείο ενισχύεται από τη θετική στάση των γονέων/κηδεμόνων προς το Σχολείο και τον εκπαιδευτικό.

Οι γονείς/κηδεμόνες είναι σημαντικό να συνεργάζονται στενά με το Σχολείο, προκειμένου να παρακολουθούν την αγωγή και την επίδοση των παιδιών τους σε τακτική βάση, συμμετέχοντας στις ενημερωτικές συναντήσεις που οργανώνονται από το Σχολείο. Θεωρείται αυτονόητη η στενή συνεργασία και επικοινωνία των γονέων/κηδεμόνων με τους εκπαιδευτικούς και τον Διευθυντή του Σχολείου στην επίλυση ζητημάτων που τυχόν προκύψουν. Κάθε φορά που δημιουργείται θέμα το οποίο σχετίζεται με συγκεκριμένο/η μαθητή/τρια, ο πρώτος που ενημερώνεται σχετικά είναι ο γονέας/κηδεμόνας/ ασκών την επιμέλεια, ο οποίος θα πρέπει να συνεργαστεί με το σχολείο.

II. Σύλλογος Γονέων και Κηδεμόνων

Οι γονείς/κηδεμόνες των μαθητών/τριών κάθε Σχολείου συγκροτούν τον Σύλλογο Γονέων/Κηδεμόνων, που φέρει την επωνυμία του Σχολείου και συμμετέχουν αυτοδικαίως σε αυτόν. Ο Σύλλογος Γονέων/Κηδεμόνων βρίσκεται σε άμεση συνεργασία με την Διευθύντρια, τον Σύλλογο Διδασκόντων/ουσών του Σχολείου, αλλά και με τον/την Πρόεδρο της Σχολικής Επιτροπής του Δήμου.

III. Σχολικό Συμβούλιο

Σε κάθε σχολική μονάδα λειτουργεί το Σχολικό Συμβούλιο, στο οποίο συμμετέχουν ο Σύλλογος Διδασκόντων/ουσών, το Διοικητικό Συμβούλιο του Συλλόγου Γονέων/Κηδεμόνων, ο εκπρόσωπος της Τοπικής Αυτοδιοίκησης και δύο εκπρόσωποι των μαθητικών κοινοτήτων, που ορίζονται με απόφαση του Συμβουλίου τους.

Έργο του Σχολικού Συμβουλίου είναι η εξασφάλιση της ομαλής λειτουργίας του Σχολείου με κάθε πρόσφορο τρόπο, η καθιέρωση τρόπων επικοινωνίας διδασκόντων/ουσών και οικογενειών των μαθητών και του σχολικού περιβάλλοντος.

IV. Η σημασία της σύμπραξης όλων

Ένα ανοιχτό, συνεργατικό, συμπεριληπτικό και δημοκρατικό Σχολείο έχει ανάγκη από τη σύμπραξη όλων – μαθητών/τριών, εκπαιδευτικών, Διευθυντή, Συμβούλου Παιδαγωγικής Ευθύνης, Συλλόγου Γονέων και Κηδεμόνων, Σχολικής Επιτροπής, Τοπικής Αυτοδιοίκησης, για να επιτύχει στην αποστολή του.

V. Προστασία σχολικών μονάδων Π/θμιας και Δ/θμιας Εκπαίδευσης

Στο άρθρο 168 του ν. 4619/2019 Κύρωση του Ποινικού Κώδικα (Α' 95) προστέθηκαν οι παρ. 4 και 5 με το άρθρο 33 του ν. 5090/2024 (Α' 30), σύμφωνα με τις οποίες: « όποιος εισέρχεται σε χώρο πρωτοβάθμιας ή δευτεροβάθμιας εκπαίδευσης και με οποιονδήποτε τρόπο, ιδίως με φωνασκίες, θόρυβο, ύβρεις ή απειλές κατά του εκπαιδευτικού προσωπικού, εργαζομένων, υπαλλήλων ή μαθητών και διαταράσσει τη λειτουργία του.» τιμωρείται με ποινή φυλάκισης τουλάχιστον ενός (1) έτους και χρηματική ποινή και αν η πράξη συνδέεται με πρόκληση βιαιοπραγίας, με ποινή φυλάκισης τουλάχιστον δύο (2) ετών και χρηματική ποινή

5. Πολιτική του Σχολείου για την προστασία από πιθανούς κινδύνους

I. Αντιμετώπιση έκτακτων αναγκών

Η Διευθύντρια του Σχολείου, στην αρχή του σχολικού έτους σε συνεργασία με τον Σύλλογο Διδασκόντων/ουσών του Σχολείου, προβαίνει σε όλες τις απαιτούμενες ενέργειες που προβλέπονται για την αντιμετώπιση των έκτακτων αναγκών εντός του σχολικού χώρου.

Στις περιπτώσεις έκτακτης ανάγκης, κανένα παιδί δεν αποχωρεί από το Σχολείο μόνο του. Τα παιδιά παραδίδονται στους γονείς/κηδεμόνες τους. Όσον αφορά την προστασία από σεισμούς και φυσικά φαινόμενα, επικαιροποιείται τακτικά το Σχέδιο Μνημονίου Ενεργειών για τη Διαχείριση του Σεισμικού Κινδύνου του Σχολείου και ο Εσωτερικός Κανονισμός Δ.Α.Ι. για έκτακτες ανάγκες, με την υλοποίηση ασκήσεων ετοιμότητας κατά τη διάρκεια του σχολικού έτους. Επίσης, η Διευθύντρια ενημερώνει τους/τις μαθητές/τριες, καθώς και τους γονείς/κηδεμόνες, για τους βασικούς κανόνες και τρόπους αντίδρασης κατά την εκδήλωση των φαινομένων αυτών.

Τέλος, σε καταστάσεις πανδημίας ή ακραίων-επικίνδυνων φαινομένων οι εκπαιδευτικοί, μαθητές/μαθήτριες, γονείς/κηδεμόνες, Διευθυντέςτριες, Προϊστάμενοι οφείλουν να συμμορφώνονται και να ακολουθούν ρητά τις οδηγίες που εκδίδουν οι εκάστοτε αρμόδιοι φορείς/υπηρεσίες: π.χ. ΕΟΔΥ, ΥΠΑΙΘ, Υπουργείο Πολιτικής Προστασίας, κ.λπ. για την εύρυθμη λειτουργία της σχολικής μονάδας και την ασφάλεια των μελών της.

II. Χώρος συγκέντρωσης σε περίπτωση ανάγκης

Χώρος συγκέντρωσης : Το προαύλιο του Σχολείου

III. Ειδικό σχέδιο αποχώρησης λόγω έκτακτων συνθηκών

Σε περίπτωση έκτακτης ανάγκης, για την ασφάλεια των παιδιών έχει καταρτιστεί σχέδιο διαφυγής και προς τούτο πραγματοποιούνται τακτικά ασκήσεις ετοιμότητας.

6. Ανατροφοδότηση-προτάσεις βελτίωσης



Ο κοινά συμφωνημένος Κανονισμός βασίζεται στην ισχύουσα νομοθεσία και στις σύγχρονες παιδαγωγικές και διδακτικές αρχές. Η τήρηση του από τους/τις μαθητές/ριες, τους εκπαιδευτικούς και τους γονείς/κηδεμόνες με αμοιβαίο σεβασμό στον διακριτό θεσμικό ρόλο τους, ώστε να έχει πληρότητα, γενική αποδοχή και εφαρμογή, αποτελεί προϋπόθεση της εύρυθμης λειτουργίας του

Σχολείου. Είναι το θεμέλιο πάνω στο οποίο μπορεί το Σχολείο να οικοδομήσει για να πετύχει τους στόχους και το όραμά του.

Ο Εσωτερικός Κανονισμός Λειτουργίας επικαιροποιείται σε τακτά χρονικά διαστήματα, μέσω της προβλεπόμενης από τον νόμο συμμετοχικής διαδικασίας όλων των μελών της σχολικής κοινότητας, έτσι ώστε να συμπεριλαμβάνει νέες νομοθετικές ρυθμίσεις, να ανταποκρίνεται στις αλλαγές των συνθηκών λειτουργίας του σχολείου και τις, κατά καιρούς, αποφάσεις των αρμόδιων συλλογικών οργάνων του.

Θέματα που ανακύπτουν και δεν προβλέπονται από τον Κανονισμό, αντιμετωπίζονται κατά περίπτωση από την Διευθύντρια και τον Σύλλογο Διδασκόντων/ουσών καθώς και από τη Σύμβουλο Εκπαίδευσης, σύμφωνα με τις αρχές της παιδαγωγικής επιστήμης και την εκπαιδευτική νομοθεσία, σε πνεύμα συνεργασίας με όλα τα μέλη της σχολικής κοινότητας.

Ο κανονισμός κοινοποιείται σε όλους τους γονείς/κηδεμόνες των μαθητών/ριών προς ενημέρωσή τους.



Τρίκαλα, 09 Οκτωβρίου 2024

Η Διευθύντρια

Βασιλική ΣΑΡΚΑΤΖΗ

Εγκρίνεται	
Η Σύμβουλος Εκπαίδευσης (η οποία έχει την παιδαγωγική ευθύνη του Σχολείου) Καραγιάννη Γεωργία Κων/τία Ημερομηνία: 16/ 10 /2024	Ο Διευθυντής Δευτεροβάθμιας Εκπαίδευσης Τρικάλων Δρ. Αλέξανδρος Καπανιάρης Ημερομηνία: / /2024